

Przewodnik po wystawie - Secesja
W tekście łatwym do czytania i zrozumienia

Muzeum Mazowieckie w Płocku
Ul. Tumska 8

„Secesja na wyciągnięcie ręki”
Zadanie publiczne dofinansowane ze środków Samorządu Województwa
Mazowieckiego”

ZADANIE PUBLICZNE DOFINANSOWANE ZE ŚRODKÓW SAMORZĄDU WOJEWÓDZTWA MAZOWIECKIEGO

 **Mazowsze** >> dla organizacji
pozarządowych >

 **Mazowsze.**
serce Polski



Zapraszamy do świata sztuki - poznaj wystawę zatytułowaną „Secesja”

Witamy w Muzeum Mazowieckim w Płocku.

Zabierzemy Cię w podróż w czasie.

Cofnijmy się o 125 lat wstecz, kiedy w sztuce pojawił się nowy styl o nazwie „Secesja”.

Odrzucał on stare zasady tworzenia z 19. wieku.

Artyści zapragnęli tworzyć po nowemu, inaczej, piękniej.

Ważny miał być artysta, jego uczucia, symbole.

Nie chciano już jedynie odtwarzać rzeczywistości.

Muzeum w Płocku gromadzi dzieła secesji od 1968 roku.

Jest to największy zbiór z tego okresu w Polsce.

Dlatego nasze muzeum, zwykło się nazywać muzeum secesji.

Secesja to styl pełen dekoracji i zdobień.

Przedmioty codziennego użytku miały być piękne i stylowe.

Artyści często inspirowali się sztuką Japonii.

Sz szczególnie bliski był im drzeworyt, to taka stara technika tworzenia grafiki, którą odbijało się tuszem na papierze.

Secesję charakteryzowały:

- długie, falujące linie
- asymetria - czyli brak równości po obu stronach
- jasne pastelowe kolory, które delikatnie się łączyły
- wnętrza utrzymywane w kolorach jasnej zieleni czy różu
- dekoracje inspirowane naturą (przeplatające się motywy roślinne i zwierzęce)

W sztuce secesyjnej często pojawiają się:

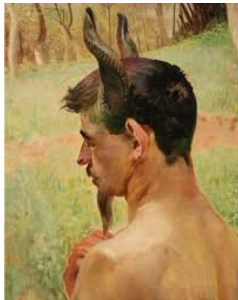


osty

rośliny takie jak: irysy, lilie, nenufary, trzciny, kalie, powoje,



zwierzęta typu ważki, motyle, pawie, łabędzie, węże



postacie z bajek – nimfy, smoki, fauny



kobiety – smukłe, z długimi, falującymi włosami

Początki secesji w Płocku były trudne, nie wzbudziła ona zachwyty.

Jednak z czasem zaczęła podobać się coraz bardziej.

Muzeum w Płocku zaczęło gromadzić dzieła z tej epoki twórczej.

Było to szkło, biżuteria, ubrania, meble i inne piękne przedmioty charakterystyczne dla tego okresu.

Budynek muzeum to piękna, stara kamienica rodziny Górnickich – bogatych przedsiębiorców z Płocka. Jej zewnętrzne ściany są bogato zdobione.

Wystawa „Secesja” była otwierana etapami w 2005 roku:

Na pierwszym piętrze możemy zobaczyć jadalnię, salon, gabinet, bibliotekę oraz sypialnię.

Drugie piętro prezentuje zwiedzającym pokój stołowy z buduaem czyli pokojem kobiecym, salonem oraz pokojem dziecięcym.

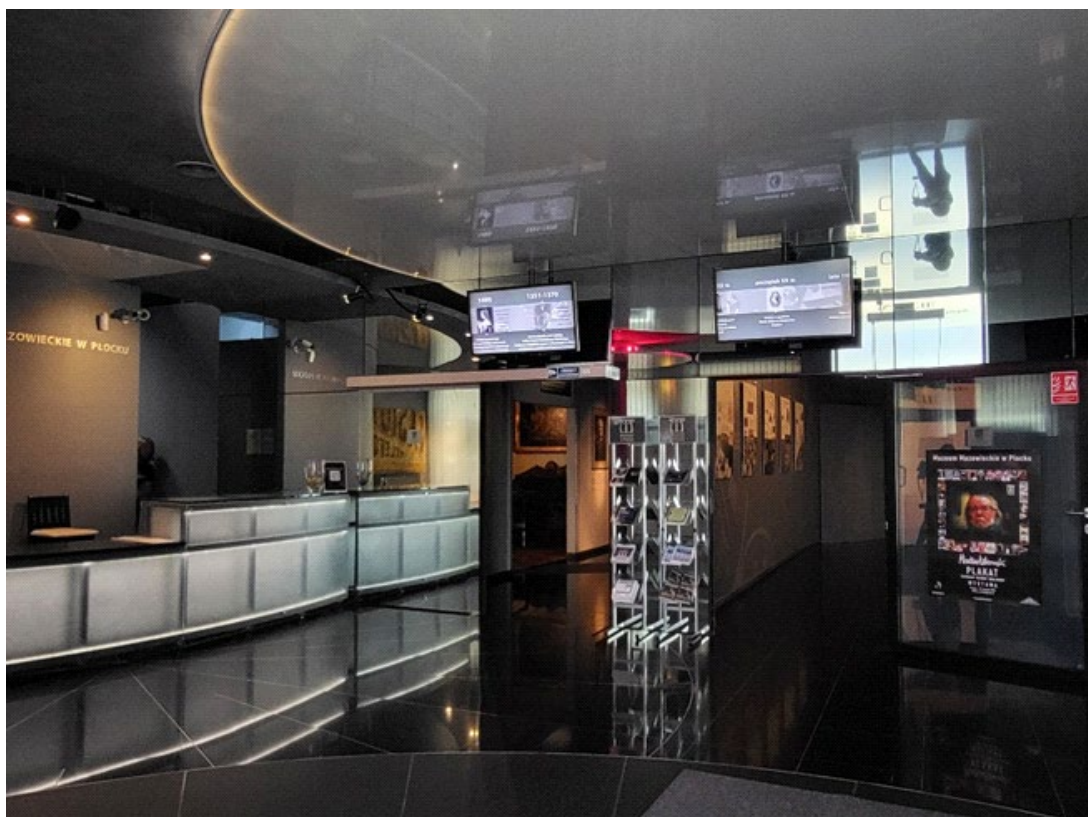
Trzecie piętro kamienicy, wypełniają kolekcje szkła, ceramiki, obrazów i rzeźb. Całość ukazuje nam wnętrza dawnych domów.

Cofając się w czasie, możemy zobaczyć, jak wyglądało codzienne życie ludzi około 140 lat temu.

To pozwoli nam zrozumieć, jak żyli i co wtedy uważali za piękne i wyjątkowe.

Wchodząc do Muzeum, zobaczysz recepcję.

Tam znajdziesz miejsce na swoją kurtkę, schowasz plecak lub torbę w szafce zamykanej na klucz, uzyskasz też odpowiedzi na pytania np.: gdzie znajduje się kasa.



Przechodząc dalej, znajdziesz się w łączniku.

Jest to miejsce łączące nowoczesną recepcję z zabytkową kamienicą, w której znajduje się nasza wystawa.

Skręcając w prawo, trafisz na patio kamienicy secesyjnej.

Patio to inaczej dziedziniec, ma kształt kwadratu. To miejsce otoczone ze wszystkich stron budynkiem. Patrząc w górę, dostrzeżesz przeszklone balkony.

Zdobia je metalowe elementy, przypominające wijące się łodygi roślin.

Po prawo znajdziesz miejsce wypoczynkowe, okrągłe stoliki z krzesłami.

W naszym muzeum patio pokrywa szklany dach, który sprawia, że dźwięk w tym miejscu jest inny niż normalnie, słyszymy na przykład echo.

Na dziedzińcu znajdziesz kasę biletową oraz sklepik z pamiątkami.

Pełen jest on książek o sztuce, które można zakupić jako pamiątkę.

Tam także są dostępne dekoracyjne magnesy oraz pocztówki.



Obok sklepienia znajdują się drzwi do 1 sali. Tam zapoznasz się z malarstwem i rzeźbą Bolesława Biegasa. Jest to sala o nieco mrocznym charakterze, ponieważ światło w niej jest przyćmiewione, aby stworzyć odpowiedni nastrój. Znajdziesz w niej 57 dzieł tego artysty to jest:

- 36 rzeźb z gipsu, (wyjaśnienia słowa gips),
- 4 rzeźby z terakoty, (wyjaśnienia słowa terakota),
- 3 rzeźby z brązu, (wyjaśnienia słowa brąz),
- 13 obrazów,
- 1 tkaninę ze wzorem zaprojektowanym przez artystę.

Cztery z tych dzieł należą do Muzeum Mazowieckiego w Płocku. Pozostałe 53 pochodzą z Biblioteki Polskiej w Paryżu.



Twórca tych dzieł pochodził z Koziczyna, małej wsi na Mazowszu. Jako chłopiec miał duży talent plastyczny. Dzięki pomocy życzliwych osób mógł go rozwijać i się uczyć.

Z czasem stał się znanym rzeźbiarzem i malarzem.
Większość swojego życia spędził w Paryżu, tam właśnie tworząc.

Salę wystawową podzielono na trzy części nazywane aneksami,
są to pomieszczenia przypominające pokoje.

W każdym z nich znajdują się prace związane z inną tematyką:

- aneks pierwszy to rzeźby realistyczne, oddające rzeczywistość
- aneks drugi prezentuje cykl, czyli zbiór rzeźb zatytułowany „Wampiry wojny”
- aneks trzeci zawiera szereg dzieł noszących tytuł „Mistyka nieskończoności”
oraz projekty pomników poświęconych ofiarom wojen.

W drugim aneksie uwagę przyciąga duża, zrobiona z gipsu rzeźba „Ziemia”.
Przedstawia ona smutną twarz, w jej oczach dostrzegamy mniejsze twarze
przypominające ludzkie czaszki.

Serce aneksu trzeciego stanowi ogromna, gipsowa, biała rzeźba nosząca tytuł
„Miłość śmierci”. W jej górnej części znajduje się czaszka, poniżej widoczne są
twarze wykrzywione bólem.





Zmierzamy w kierunku jadalni, obrazuje nam ona, typowe o tym charakterze pomieszczenie bogatej rodziny z przełomu 19 i 20 wieku. Ściany najczęściej zdobiły motywy roślinne a podłogę zaś drewniany parkiet, czyli małe deseczki ułożone we wzór. Okna nabierały wdzięku dzięki białym firanom w roślinne wzory oraz haftowanym zasłonom. Sufity dekorują lampy często zdobione metalowymi elementami kwiatowymi. Były to charakterystyczne dla tamtych czasów lampy naftowe – dające światło dzięki spalaniu paliwa, czyli nafty. Meble z tamtego okresu, to jest kredensy, serwantki, stoliki były także bardzo dekoracyjne. Wnętrza wypełniały liczne ozdoby - porcelanowe figurki, dzbany, misy, metalowe detale, małe rzeźby; sylwetki i postacie kobiet. W centralnym punkcie pomieszczenia jadalnego zwykle znajdował się duży stół, a nieopodal kredens, pomocnik kredensowy - czyli mniejszy mebel, służący do przechowywania zastawy stołowej oraz stolik i zegar ścienny. We wnętrzach jadalń możemy podziwiać zastawy stołowe, kieliszki z kryształowego szkła, dzbany z cynowymi oprawami w motywy roślinne (cyna to srebrny metal), sztuczce na małych stojakach, serwetniki, duże, efektowne naczynie na kwiaty,

francuskie patery na ciasta lub owoce oraz efektowne zestaw do parzenia herbaty. Był to okres, kiedy przedmioty codziennego użytku musiały być bardzo dekoracyjne. Zadaniem artysty było zaprojektowanie ich w taki sposób, aby były nie tylko piękne ale i wygodne w użyciu.

Pomieszczenia ogrzewały piece kaflowe. One także stanowiły stylowy element dekoracyjny, doskonale wpisujący się w charakter wnętrza.

W tamtym okresie ściany często zdobiły obrazy polskich artystów, niektóre na przykład namalowane pastelami czyli kredkami o delikatnych barwach. Nie brakowało także dużych fotografii portretowych, przedstawiających człowieka i jego emocje.

Pomieszczenia wraz z ich mieszkańcami zawsze wyglądały tak, jakby zaraz mieli pojawić się goście. Kobiety wystrojone w długie, wytworne suknie i mężczyźni w eleganckich strojach z wysokimi, usztywnionymi kołnierzami. Wtedy czas kolacji uznawany był za najważniejszy posiłek dnia i podczas jej spożywania wyglądać należało starannie i z klasą. Kolację przygotowała służba pod opieką pani domu.

Salon - było to najpiękniejsze miejsce w domu. Tu przyjmowano gości, słuchano muzyki, rozmawiano i spędzano wolny czas. Za przyjemną atmosferę odpowiadała pani domu – to ona dbała o porządek, rozmowy i miły nastrój. Salon musiał być elegancki. W jego urządzaniu brali udział: architekci, malarze, rzeźbiarze i projektanci tkanin.

W salonie znajdowały się najcenniejsze rzeczy:

- obrazy,
- rzeźby,
- bibeloty – czyli ozdoby, jak wazony, figurki,
- rodzinne pamiątki, na przykład fotografie w ramkach,
- pamiątki z podróży (były to często figurki, wazoniki, książki)

W salonie najważniejszy był zestaw mebli wypoczynkowych - duża kanapa,

oprócz tego zdobne wysokie szafki z półkami oraz szerokie lustro nad kanapą. Meble miały pluszowe obicia, zawsze świetnie pasujące do zasłon i dekoracji drzwi. Plusz - to miękki materiał, pokryty delikatnym meshkiem. Salon w tamtym czasie był wyrazem elegancji i wygodnego stylu, naśladowującego wnętrza jachtów.



Obok mebli wypoczynkowych w salonie równie istotną rolę pełniło biurko. Jego blat, czyli górna, płaska część - otwierała się. W środku znajdowało się wiele przegródek na przybory pisarskie, gdyż służyło ono pani domu do pisania listów.

W sztuce secesyjnej często pojawia się postać kobiety, co możemy dostrzec na trzech przykładach:

- lampa stołowa z kobiecą postacią
- rzeźba „Motyl” – kobieta z motylimi skrzydłami
- figurka „Tancerka” – kobieta w długim szalu

W salonie dla tworzenia nastroju ważną rolę odgrywała muzyka. Znajdował się w nim więc:

- patefon – czyli urządzenie do odtwarzania muzyki z płyt
- mandolina - to niewielki instrument strunowy
- drewniany stojak na nuty
- pianino



Gabinet pana domu był miejscem wyłącznie dla niego. Tutaj pracował, czytał, przyjmował gości i odpoczywał. Pokój był wygodny, elegancki jednocześnie pokazywał właściciela jako człowieka bogatego i kulturalnego.

W gabinecie koniecznie znajdować musiało się:

- biurko
- szafa na książki
- stolik
- wygodne krzesła i fotele

To wszystko tworzyło spokojne miejsce do pracy i czytania.

Biurko to najważniejszy mebel w pokoju, ale też akcesoria na nim się znajdujące nie były bez znaczenia, zrobione z drewna i mosiądzu przedmioty były jednakowo przydatne, jak i okazałe. Zestaw tworzyły:

- kałamarz – czyli naczynie na atrament
- nóż do papieru - służący do otwierania kopert z listami
- bibularz – przedmiot do osuszania atramentu
- notes
- podstawka na zegarek kieszonkowy, który był noszony zwykle w kieszeni kamizelki, przymocowany do ubrania łańcuszkiem

- podstawka na listy - odkładało się na nią otrzymane lub napisane listy, żeby na biurku był porządek
- kalendarz - stojący na biurku
- pudełko na drobiazgi

Obok biurka miejsce znajdowała soplwaczka, służyła panom, którzy żuli tytoń.

Gabinet Pana domu ozdobiła obowiązkowo biblioteczka z wygodnym siedziskiem z brązowej skóry. Trzymał on tutaj książki, które w takiej oprawie wyglądały pięknie i dostojnie.



Pod koniec 19 wieku czytanie stawało się coraz bardziej popularne, dlatego w domach zaczęły powstawać osobne pokoje zwane bibliotekami. Najważniejsze meble w bibliotece to duże dębowe szafy. W tym pomieszczeniu ludzie czytali, rozmawiali i grali w gry takie, jak: karty, kości, brydż czy szachy. Do gier służył specjalny stolik: po złożeniu – do szachów, po rozłożeniu – do kart.



Sypialnia to zawsze najbardziej prywatne miejsce w domu. Jej wyposażenie zawierało:

- dwa łóżka
- dwie szafki nocne
- dwie duże szafy
- bielizniarkę – mebel do przechowywania bielizny i pościeli
- gotownię czyli toaletkę – mebel, przy którym ludzie się myli i ubierali

Obok łóżka znajdowała się szyfoniera czyli wysoka komoda na bieliznę i damskie drobiazgi. Miała siedem szuflad na bieliznę – po jednej na każdy dzień tygodnia.



Obok łóżka zawsze był stolik śniadaniowy z porcelanowym zestawem śniadaniowym.

Pod łóżkiem znajdował się nocnik, odpowiednik dzisiejszej toalety.

Gotownia pełniła funkcję dzisiejszych łazienek. Nie było w tamtym czasie kanalizacji, więc ludzie myli się w pokoju. Na marmurowym blacie gotowni znajdowała się misa i dzban z fajansu oraz niezbędne przybory toaletowe takie jak szczotki, lustra, pojemniczki.

Buduar czyli pokój pani domu to mały, prywatny pokój dla kobiety. Był trochę podobny do gabinetu pana domu, ale urządzony bardziej przytulnie i w sposób bardziej osobisty. Kobiety spędzały tam czas: czytały, haftowały, rozmawiały lub odpoczywały. Istotną więc rolę pełnił tu komplet wypoczynkowy – kanapa i fotele. W takim damskim pokoju znajdowały się ogromne ilości bibelotów czyli zdjęć, figurek, wazonów i szkatulek czyli specjalnych pudełeczek na damską biżuterię.



Toaletka była niezbędna kobietom podczas dbania o urodę, przy niej panie czesały się i ubierały, dobierały dodatki. W pokoju znajdował się także dekoracyjny parawan (składana ścianka), za którym kobietysię przebierały.

Pokój dziecięcy był miejscem, w którym mieszkały i bawiły się dzieci. Znajdował się on tuż obok sypialni rodziców. Zwykle pokoje dla dzieci były urządzone z dala od głównych pomieszczeń domu. W oczy rzuca się nam piękna kołyska z giętego drewna oraz większe łóżko dla nieco starszych dzieci z namalowanymi obrazami na zewnętrznych stronach szczytów. W sypialni dostrzeżemy też religijny obrazek na ścianie.



Tutaj mamy okazję podziwiać charakterystyczne przedmioty dla wieku dziecięcego, takie jak zabawki a dokładniej:

- lalki – jedna z biskwitu czyli matowej porcelany i masy papierowej z ruchomymi elementami
- drewnianą kołyskę dla lalek
- drewnianą kolejkę

Ściany dziecięcych pokoi ozdabiano jasnymi tapetami z malunkami roślin, zwierząt oraz motywami z bajek. Często też dekorowano je kolorowymi tkaninami, doskonale chroniącymi przed zimnem.

W pokoiku dziecięcym znajdziecie także maszynę do szycia oraz spirytusowe żelazko z podstawką. Żelazko wewnątrz miało mały zbiornik na spirytus czyli alkohol. Płomień ze spirytusu (zamiast prądu) podgrzewał stopę żelazka.

Na naszej drodze do bliższego poznania secesji, kolejnym interesującym punktem jest sklepik modniarski „Wszystko dla pań”, prezentujący modę z około 1900 roku. To miejsce pokazujące, jak dawniej ubierały się kobiety – secesyjne damy. W sklepiku są duże szafy, przypominające dawne witryny sklepowe.

Damy dawniej ubierały się w:

- długie suknie
- kapelusze
- rękawiczki

- gorsety - czyli sztywne ubrania ściskające talię

Gorsety były eleganckie, ale niewygodne i niezdrowe. Po roku 1900 kobiety postawiły na wygodę, zaczęły nosić lżejsze ubrania, które pozwalały im się swobodniej poruszać.

W sklepie widzimy manekiny (figury przypominające ludzi) w dawnych ubraniach. Są tu:

- suknie balowe i wizytowe
- bluzki
- zestaw bielizny

Są też dodatki:

- wachlarze
- torebki
- kapelusze
- biżuteria

Materiały, których używano to jedwab, koronki i hafty.

Styl secesyjny w ubiorze kobiety charakteryzowały długie suknie oraz spódnice przypominające odwrócony kielich kwiatu. Modna była wąska talia u kobiet. Rękawy przy sukniach były bufiaste – czyli szerokie w ramionach. Kobiety pod suknią nosiły wiele warstw bielizny. Ubrania damskie często przyozdabiały wzory roślinne.



Kontynuując naszą podróż w czasie trafimy do galerii szkła, gdzie wszelkie eksponaty znajdują się w gablotach. Cieszą nasze oczy swoim pięknem naczynia z ozdobnego i kolorowego szkła: wazony, wazy i kielichy z różnych krajów. W galerii są wyroby z Francji, Czech, Niemiec, Austrii, Belgii, Ameryki i

Polski.



Tutaj dane nam jest także podziwiać witraże, czyli obrazy zrobione z kolorowych kawałków szkła. Na przełomie 19 i 20 wieku witraże ozdabiały nie tylko kościoły, ale także prywatne domy. Te prezentowane tutaj mają wzory kwiatowe, zwierzęce, ale też ukazują ludzkie postacie. Na ścianach galerii budzić mogą w nas zachwyty obrazy znanych artystów takich jak Stanisław Wyspiański. Prezentują one podobne motywy jak dekoracje szklane.

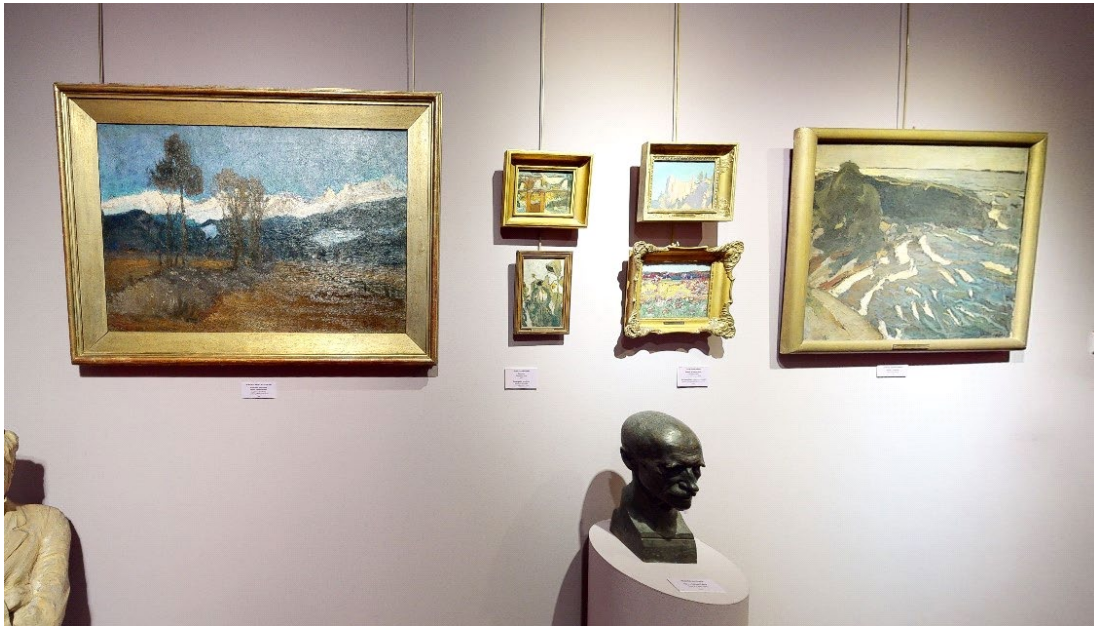
Galeria malarstwa i rzeźby naszego muzeum prezentuje obrazy i rzeźby z przełomu 19 i 20 wieku, jest to czas w sztuce nazywany Młodą Polską. Polska wtedy znajdowała się pod zaborami (czyli jej teren był podzielony pomiędzy inne państwa), mimo to artyści doskonalili swoje umiejętności, kształcąc się w dużych miastach Europy, takich jak: Monachium, Wiedeń czy Paryż. Z tamąd czerpali nowe pomysły i inspirację (tak zwane natchnienie, zapał twórczy).

Galerie tworzy 7 części:

CZĘŚĆ I – PEJZAŻE (czyli widoki przyrody)

Artyści malowali góry, lasy, rzeki, morze.

Przyroda na obrazach była piękna i pokazywała Polskę.

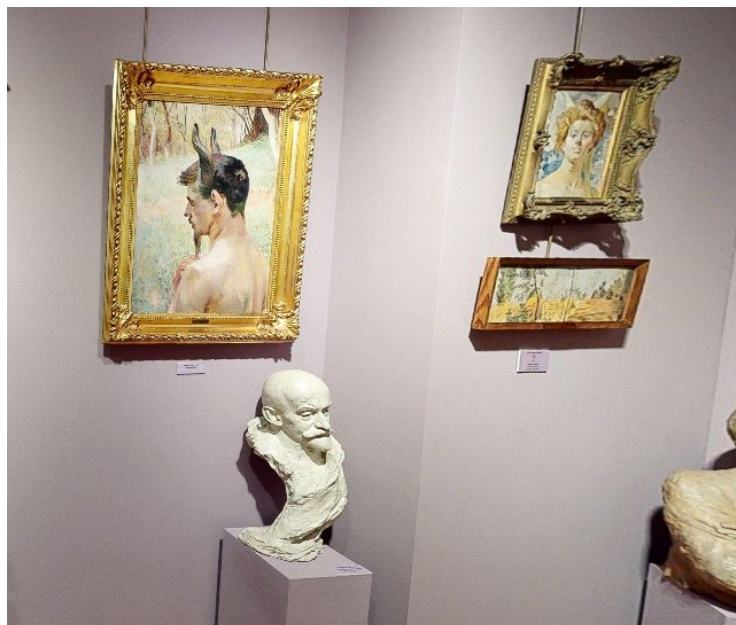


CZĘŚĆ II – MITY I FANTAZJA

Artyści interesowali się człowiekiem, jego duszą i wyobraźnią.

Na obrazach widać postacie z mitów (czyli opowieści o bogach i niezwykłych zdarzeniach): anioły, fauny, nimfy, wodniki.

Artyści często malowali samych siebie jako bohaterów lub świętych.



CZĘŚĆ III – KOBIECOŚĆ

Kobieta była symbolem piękna, życia i natury.

Na obrazach w galerii zobaczymy kobiety namalowane w różny sposób: młodą kobietę, starą, realną lub baśniową.

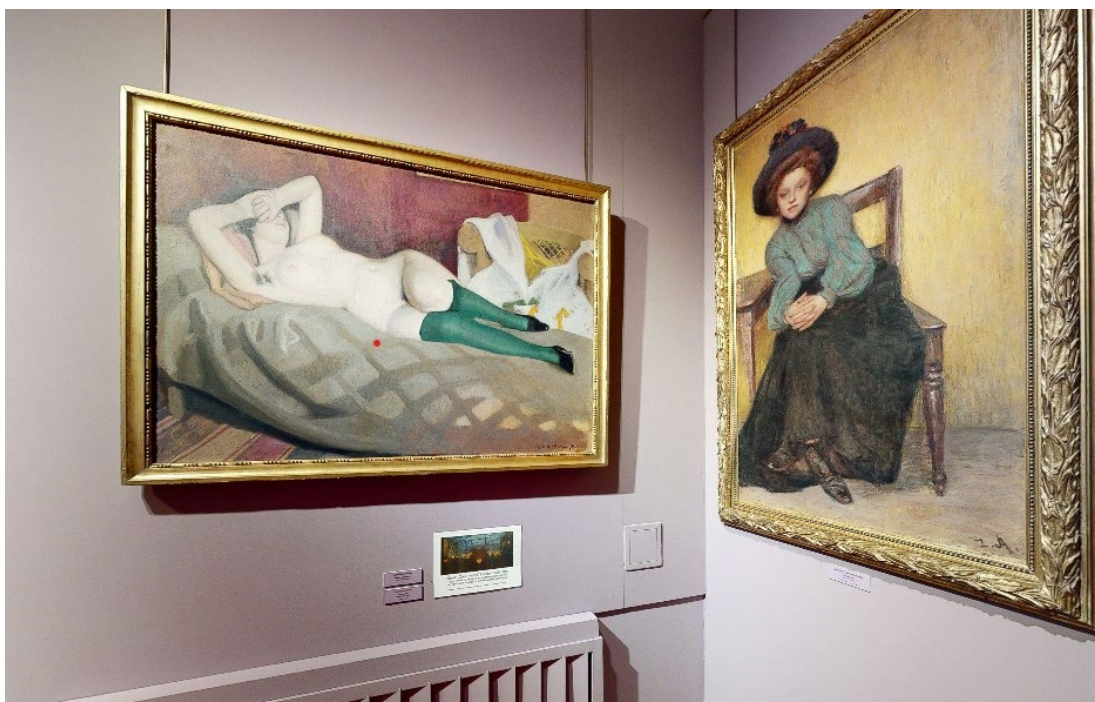


CZĘŚĆ IV – W OPARACH ABSYNTU

Absynt to mocny alkohol popularny w dawnym Paryżu.

Paryż był wtedy centrum sztuki i rozrywki.

Artyści malowali nocne życie, kawiarnie, kobiety, samotność.



CZĘŚĆ V – AURA ŚWIĘTEGO CZASU

Artyści szukali sensu życia w sacrum (czyli w tym, co święte).

Czasem łączyli wątki religijne z naturą.

Popularny był motyw ukazujący jedność kobiety i mężczyzny.



CZĘŚĆ VI – MROK

Tematy, które ciekawiły artystów to także: śmierć, strach, koniec świata, duchy.

Artyści brali pomysły z Biblii, poezją i filozofii.

Na obrazach malowali lasy, bagna, krzyże, czaszki.



CZĘŚĆ VII – SEN I JAWA

Kolejne popularne w tamtych czasach tematy to: sny, marzenia, życie po śmierci, historia Polski.

Artyści brali pomysły z wcześniejszej epoki – romantyzmu.

Zachwycali się wielkimi twórcami romantyzmu, na przykład:

Fryderykiem Chopinem (kompozytor) i Adamem Mickiewiczem (słynny poeta).



Kolejny przystanek naszej podróży w czasie stanowić będzie galeria ceramiki. Jest to okazały zbiór naczyń z gliny, porcelany, fajansu. Fajans to rodzaj ceramiki – naczynia lub ozdoby wykonane z gliny pokrytej nieprzezroczystym, białym szklivem, często malowane kolorowymi wzorami. Wśród w ten sposób zdobionych naczyń są wazony, talerze, misy, dzbany, puzderka.



Nie jest to jeszcze koniec naszej zabawy w odkrywców secesji. Na naszej trasie bowiem mamy salę galicyjską, pokazującą sztukę inspirowaną kulturą ludową Małopolski i Podhala. Najlepsi polscy artyści, którzy tworzyli taką sztukę, pobierali nauki w Krakowie w Szkole Sztuk Pięknych. Artyści tego okresu upamiętniali życie na wsi, ludzi i krajobrazy. Najważniejszym twórcą tego okresu był Stanisław Wyspiański.



Przemieszczając się ku końcowi naszej podróży w zamierzalne czasy, napotykamy galerię metalu i medalierstwa

Są tu szklane gabloty, a w nich:

- dzbany
- sztućce
- świeczniki,
- patery (naczynia na ciasto)
- popielniczki

Te przedmioty są zrobione z różnych rodzajów metalu, takich jak:

- srebro
- platera – czyli mosiądz (tańszy metal) pokryty srebrem,

- cyna – srebrzysty metal.

Medalierstwo

To sztuka tworzenia medali i plakiet.

Medale mają delikatne rzeźby i portrety.



No i Moi Drodzy podróż naszą wieńczy wizyta w galerii biżuterii.

Na jej środku zobaczycie szklane gabloty, a w nich biżuterię z przełomu 19 i 20 wieku:

- broszki (ozdoby przypinane do ubrania)
- naszyjniki
- pierścionki
- zegarki

Biżuteria secesyjna miała często kształt falistych linii i wiele dekoracji takich, jak:

- kwiaty
- figury kobiet,
- zwierzęta

Kobiety chętnie nosiły i pokazywały biżuterię. Takie ozdoby były bardzo ważne w ich stroju. W tamtym czasie bardzo modna stała się biżuteria ozdobiona emalią, to kolorowe szkło stapiane na metalu. Pojawiła się też w tamtym okresie tańsza biżuteria ze srebra, miedzi i szkła.



W ten oto sposób Moi Drodzy kończymy naszą wspólną podróż do przeszłości. Mamy jednocześnie nadzieję, że choć na chwilę udało się nam przenieść Was w te jakże odmienne, ale bardzo ciekawe zarazem i barwne czasy.

Jeśli to, co zobaczyliście pochłonęło Was choć trochę, to zapraszamy Was na kolejną przygodę z nami. Mamy Wam do opowiedzenia kolejne piękne historie i do zaprezentowania następne wyjątkowe zbiory w Muzeum Mazowieckim w Płocku. Wystawa Art déco, z której zasobami zapoznać się możecie przy ulicy Kolegialnej 6, skusić powinna Was swoją różnorodnością. Polecamy!

Dziękujemy i zapraszamy