

INFORMATOR  
DLA NAUCZYCIELA

# MUZEUM MAZOWIECKIE W PŁOCKU, ODDZIAŁ ART DÉCO



**Mazowsze.**  
serce Polski

WIRTUALNE MUZEA

WOJEWÓDZTWO MAZOWIECKIE



Muzeum Mazowieckie  
w Płocku,  
oddział art déco

ul. Kolejalna 6,  
09-402 Płock



Fundusze  
Europejskie  
Program Regionalny



Rzeczpospolita  
Polska

**Mazowsze.**  
serce Polski

Unia Europejska  
Europejski Fundusz  
Rozwoju Regionalnego



# HISTORIA



## Historia obiektu

Muzeum Mazowieckie w Płocku powstało w 1821 roku z inicjatywy członków Towarzystwa Naukowego w Płocku i jest najstarszym muzeum publicznym w kraju.

Początkowo nazywało się „Muzeum Publiczne i Szkolne Województwa Płockiego”, a zebrane eksponaty umieszczono w gmachu Liceum Ogólnokształcącego im. S. Małachowskiego. w takiej formie muzeum istniało do 1836 roku. Wznowienie działalności nastąpiło w 1907 roku wraz ze wznowieniem działalności Towarzystwa. w 1912 roku w dwóch salach otwarto ekspozycję zapełnioną obiektami geologicznymi, przyrodniczymi, archeologicznymi i historycznymi. Już 11 lat później rozrastającemu się muzeum potrzeba było aż 13 sal. Podczas okupacji niemieckiej nasze zbiory mocno ucierpiały – część z nich, szczególnie zbiory historyczne - uległa zniszczeniu. Lata powojenne to trudności finansowe, ale też nowe perspektywy. Podjęto decyzję o adaptacji Zamku Książąt Mazowieckich na siedzibę muzeum oraz ustanowiono obowiązującą do dziś nazwę Muzeum Mazowieckie w Płocku. Określono także profil działalności muzeum i nadano nową specjalizację - sztukę XIX i XX wieku.

4 września 2021 roku, w 200 rocznicę powstania muzeum, w wyremontowanej kamienicy przy ul. Kolegialnej 6, otwarto ekspozycję poświęconą sztuce art déco.



CAŁKOWITY CZAS POTRZEBNY  
NA PREZENTACJĘ  
**OK. 33 MIN.**





# INSTRUKCJA



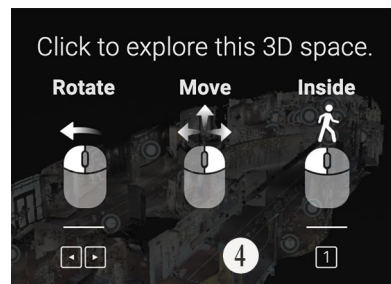
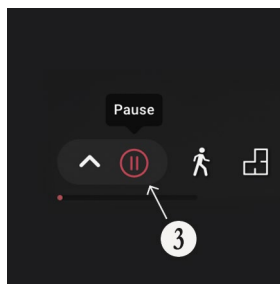
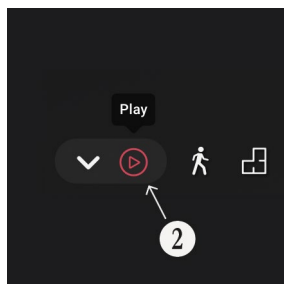
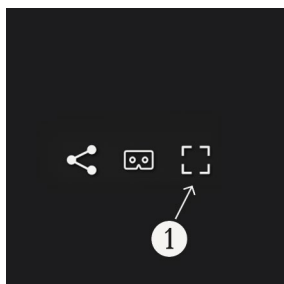
Wpisz w przeglądarkę link:

<https://my.matterport.com/show/?m=hWUYyU2Uq4k>

## URUCHAMIANIE ORAZ PORUSZANIE SIĘ PO WIRTUALNYM SPACERZE

Wirtualny spacer uruchamia się w pełnym oknie przeglądarki po uruchomieniu linku. Aby powiększyć spacer na cały ekran należy kliknąć w ikonę powiększenia ❶. Prezentację można prowadzić w sposób zautomatyzowany, uruchamiając automatyczne ❷ przechodzenie między punktami. Przy tej opcji, należy zatrzymywać się przy kolejnych punktach wybierając przycisk pauza ❸, aby omówić każdy z wy-

branych obiektów. Wszystkie miejsca na których należy się zatrzymać są dodatkowo umówione w dalszej części tego opracowania. Drugim sposobem prowadzenia prezentacji jest swobodne przemieszczanie się. Poruszanie się po przestrzeni można realizować przy pomocy myszki lub klawiatury. Instrukcja jest widoczna poniżej ❹.

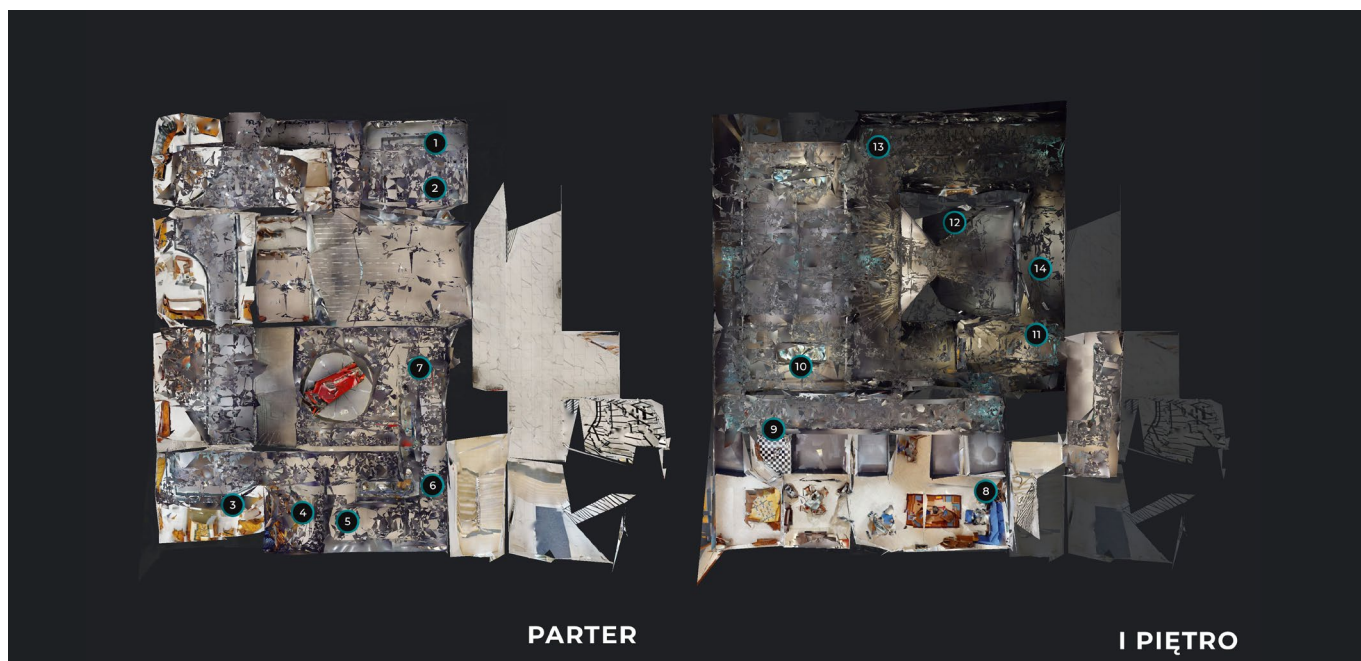




---

Widok całej trasy z zaznaczonymi punktami do omówienia.

---



## Wymagania techniczne

### LAPTOP LUB KOMPUTER STACJONARNY:

PC: Windows 10 lub nowszy, GPU, oraz conajmniej 8 GB pamięci RAM  
Mac; OSX 10.15.5 (Yosemite) lub nowszy oraz conajmniej 8 GB pamięci RAM  
Dedykowany GPU z 4 GB z pamięci

### OBSŁUGIWANE PRZEGLĄDARKI:

Zawsze aktualizuj przeglądarkę do najnowszej wersji.

1. **Chrome** Wersja 59 lub nowsza. Wpisz `chrome://version` w pasku adresu aby sprawdzić jaką wersję posiadasz
2. **Firefox** Wersja 54 lub nowsza Wpisz `about:support` w pasku adresu aby sprawdzić jaką wersję posiadasz
3. **Edge** Wersja 15 lub nowsza
4. **Safari** Wersja 9 lub nowsza

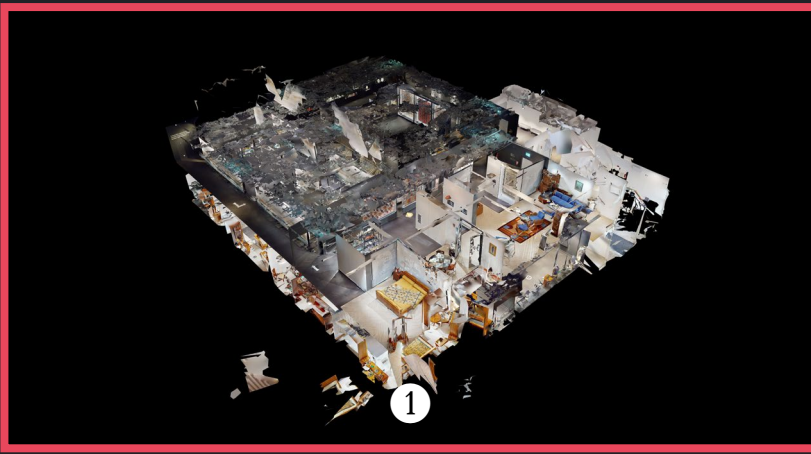
**Internet Explorer nie współpracuje z systemem.**

### POŁĄCZENIE INTERNETOWE:

- Podstawowy dostęp szerokopasmowy lub kablowy
- Silne i stabilne połączenie internetowe

### TABLETY ORAZ SMARTFONY

- iPad Pro (1-szej generacji lub nowszy)
- iPad (7 generacji lub nowszy)
- iPad Air (2 generacji lub nowszy)
- Samsung Galaxy Tab S4 lub porównywalne urządzenie oparte o system Android



# Witam Was w Muzeum Mazowieckim w Płocku.

Dzięki wirtualnemu spacerowi będziecie mieli okazję zwiedzić naszą ekspozycję poświęconą sztuce dwudziestolecia międzywojennego. Poznacie najciekawsze dzieła takich artystów jak Zofia Stryjeńska czy Tamara Łempicka.

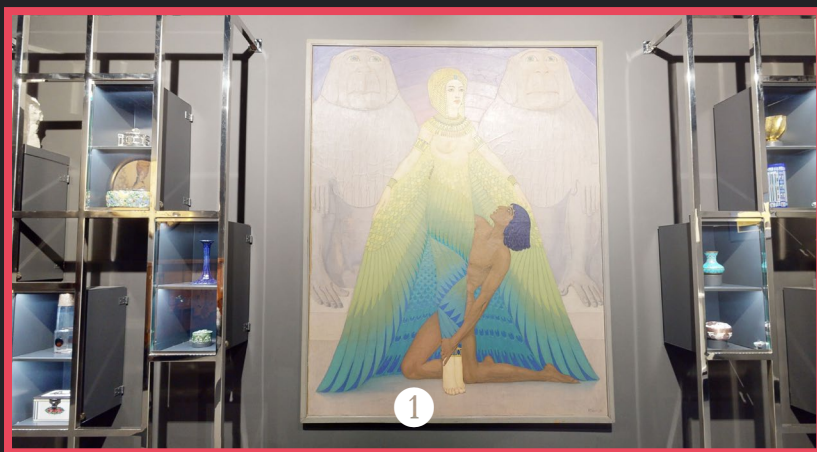
Zapraszam na wspólne zwiedzanie.



CZAS  
OK. 0,5 MIN.



POZOSTAW PREZENTACJĘ  
ZATRZYMANĄ



# „Bogini Hathor”

Edward Okuń, 1916r. olej, płótno

Wizytę rozpoczynamy w sali poświęconej sztuce 1910 roku. To moment, gdy secesja zmienia się w art déco. Art déco to styl w architekturze, malarstwie, grafice i wyposażeniu wnętrz. Jego nazwa wywodzi się od art decoratif, czyli sztuka dekoracyjna. Jest przeciwieństwem secesji - charakteryzował się zgeometryzowaniem i jasnością przekazu. Przypadająca na 1925 rok Międzynarodowa Wystawa Sztuki Dekoracyjnej i Wzornictwa w Paryżu zgromadziła najwięcej dzieł sztuki tego okresu. Pierwszym eksponatem jest Bogini Hathor autorstwa Edwarda Okunia. Artysta swoje prace prezentował m.in. w Towarzystwie Zachęty Sztuk Pięknych czy Towarzystwie Przyjaciół Sztuk Pięknych w Krakowie i Lwowie. Jego prace to portrety i pejzaże. Na fali egiptomanii powstała właśnie nasza Bogini, znana również jako Oko Horusa czy Turkusowa Pani. Była ona bóstwem radości, muzyki i tańca oraz miłości.



CZAS  
OK. 2 MIN.



URUCHOM SPACER



# Żyrandol

1904-1905, proj. Stanisław Wyspiański  
dla Domu Towarzystwa Lekarskiego, Kraków, Monarchia Austro-  
-Węgierska, mosiądz, cyna, nikiel patynowany, fajans szkliwiony

W Sali 1910 znajdziecie również żyrandol, który powstał w latach 1904-1905 dla Domu Lekarskiego w Krakowie. Autorem projektu jest Stanisław Wyspiański – poeta, dramaturg, architekt, grafik, malarz i ... projektant mebli. W projekcie żyrandola inspirował się płatkami śniegu.



CZAS  
OK. 1 MIN.



URUCHOM SPACER





## Kilim z motywem jarzębiny proj. Eugenia Łachowa, l.20 XX wieku, wytw. Pracownia” Home”. Polska, Zakopane, wełna, osnowa lniana

Przechodząc przez wnętrza mieszkalne prezentujące art déco francuskie i niemieckie, dochodzimy do Sali oddającej ducha domu polskiego ówczesnego okresu. Znajdziecie tu komplet do sypialni projektu Juliana Pietrzyka. W jego skład wchodzi łóżko, szafki nocne, bielizniarka, stół z krzesłami oraz szafa. Wnętrze uzupełniają dekoracje m.in. malachitowy żółw oraz rzeźby wielbłąda i czapli autorstwa Magdaleny Gross. Warto zerknąć również na ścianę. Za szybą znajduje się wełniany kilim zaprojektowany w latach 20. XX wieku przez Eugenię Łachową.



CZAS  
OK. 2 MIN.



URUCHOM SPACER



# Stanisław Ignacy Witkiewicz

## „Portret mężczyzny” 1922, pastel, szary papier

Stanisław Ignacy Witkiewicz, znany jako Witkacy, założył „Firmę portretową S.I. Witkiewicz”, w której każdy mógł zamówić portret za określoną kwotę. Artysta wyróżnił 5 typów obrazów. Typ A przedstawiał klientów z ogromnym podobieństwem otoczonych fantazyjnym tłem. Typ B to najczęściej wybierany rodzaj obrazu. Tu stosunek do modelu był obojętny. Typ C (z wariantami) przeznaczony był dla przyjaciół, artysta nie pobierał za nie opłat. Była to „Czysta Forma”, obrazy na których twarze modeli pokrywane zostawały różnokolorowymi kreskami. Typ D był „imitacją” poprzednich typów, a typ E - dowolną interpretacją artysty.

Ciekawe jest również połączenie typu B oraz E, które zarezerwowane było tylko do portretowania dzieci. Na ekspozycji znajdziecie „Portret mężczyzny” z 1922 roku, malowany pastelami na szarym papierze. To typ B.



CZAS  
OK. 3 MIN.



URUCHOM SPACER



# Suknia dansingowa z koszulką

I. 20 XX wieku, USA, jedwabna żorżeta, strasy, szycie maszynowe

W dwudziestoleciu międzywojennym popularność zyskiwały szybkie i żywiołowe tańce. Jednym z nich był fokstrot, którego nazwa oznacza „taniec lisa”. Tańczono także tango, które pierwszy raz zaprezentowano w Warszawie w 1913 roku. Równie znanym i popularnym tańcem był charleston, biorący swoją nazwę od nazwy miasta w Południowej Karolinie. Tancerką, która propagowała ten taniec była Josephine Baker, a w Polsce Zula Pogorzelska, która w 1926 roku zaprezentowała go w rewii „Pod sukienką”. Nasza sukienka dansingowa, idealna do charlestona, pochodzi z lat 20. XX wieku i wykonano ją w USA z jedwabnej żorżety oraz dodatków strasów.



CZAS  
OK. 3 MIN.



URUCHOM SPACER





## Strój gimnastyczny damski

ok. 1914 r. USA, zielone płótno bawełniane, szycie maszynowe, bakelit (guziki)

Odzyskanie niepodległości przez nasz kraj było ogromnym wyzwaniem – trzeba było odbudować wszystkie dziedziny życia codziennego: gospodarkę, kulturę, naukę i... sport. Pierwsze występy Polacy zaliczyli w Paryżu w 1924 roku. Na pierwszych igrzyskach medale zdobyli Józef Lange, Jan Łazarski, Tomasz Stankiewicz, Franciszek Szymczyk (kolarstwo) oraz Adam Królikiewicz (jeździectwo).

Łącznie w okresie XX-lecia międzywojennego polscy sportowcy zdobyli 120 medali różnych imprez sportowych: Igrzysk Olimpijskich, Mistrzostw Świata czy Mistrzostw Europy. Strój sportowy z naszej ekspozycji uszyty został z bawełnianego zielonego materiału, a dekoracyjnym motywem są guziki z bakelitu – sztucznego tworzywa wynalezione na początku XX wieku.



CZAS  
OK. 3 MIN.

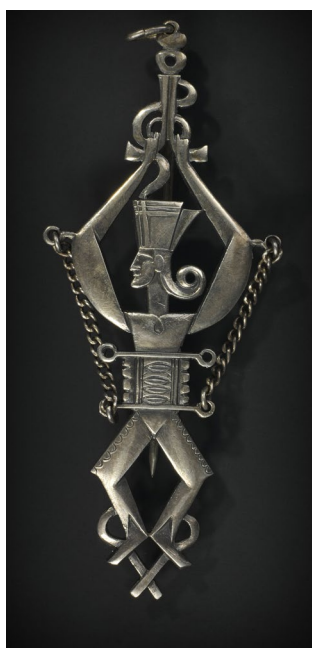


URUCHOM SPACER



# Tańczący zbójnik z pistoletami

proj. Henryk Grunwald, wyk. Stefan Chmielecki ,  
1945-1955, Warszawa, Polska, sztancowanie, wycinanie,  
grawerowanie



Henryk Grunwald znany jest jako rysownik, metaloplastyk oraz złotnik. Przygotowywał kandelabry, patery i popielniczki, wykonał projekt krat wypełniających Grób Nieznanego Żołnierza w Warszawie, współpracował przy projektowaniu metalowych krat i schodów w budynku Sejmu. Projektował także biżuterię. Na ekspozycji odnajdziecie jego broszki, m.in. fregatę, dutki oraz zbójnika z pistoletami.





## „Narciarz”

Józef Szewczyk 1937, wytw. Fabryka Porcelany w Ćmielowie,  
Ćmielów, Polska, porcelana, malatura szklwiona

Józef Szewczyk został przyjęty do pracy w fabryce w Ćmielowie w 1936 roku. W 1938 roku zaprojektował figurkę narciarza z okazji Mistrzostw Świata Międzynarodowej Federacji Narciarskiej (FIS) w Zakopanem, które rozpoczęły się rok później. Gwiazdą narciarstwa w dwudziestoleciu międzywojennym był Stanisław Marusarz, a w latach późniejszych Wojciech Fortuna i doskonale nam znani Adam Małysz, Kamil Stoch (skoki) oraz Justyna Kowalczyk (biegi).



CZAS  
OK. 2 MIN.



URUCHOM SPACER





## Pojemnik termoizolacyjny

l. 40-50 XX wieku, proj. Ralph N.Kircher, wytw. West Bend Aluminium Company, USA

W dwudziestoleciu międzywojennym, kiedy kuchnie znalazły swoje miejsce bezpośrednio w mieszkaniach, a kobiety same, bez pomocy służby, starały się przyrządzać pyszne dania, powstawały coraz to nowe udogodnienia, pozwalające na minimalizowanie czasu przygotowywania oraz na przechowywanie jedzenia. Takim przykładem może być pojemnik termoizolacyjny projektu Ralpha N. Kirchera. Nasz pojemnik ma motyw pingwinów i datowany jest na lata 40.-50. XX wieku.



CZAS  
OK. 2 MIN.



URUCHOM SPACER



## Koziołki pod sztucce

l. 30 XX wieku, wytw. Huty Szklane J.Stolle „Niemen”, Brzozówka  
k. Nowogródka (Białoruś), szkło prasowane, barwione w masie na  
kolor rozalinowy

Koziołki możecie spotkać nie tylko w naturze, ale także na stołach oraz muzeach. Te, które oglądacie, to specjalne podstawki pod sztucce. Koziołki służyły do wyeksponowania sztucców oraz chroniły obrusy przed zabrudzeniami. Mogły być metalowe, porcelanowe lub szklane - takie jak te w Galerii Szklanej naszej wystawy. Koziołki, które oglądacie, barwione są na kolor rozalinowy. Wykonano je w najsłynniejszej do 1939 roku Hucie Szklanej J. Stolle „Niemen”. Co ciekawe, to właśnie w hucie „Niemen” odlano w 1935 roku urnę z błękitnego szkła, w której w mauzoleum na cmentarzu Na Rossie w Wilnie pochowano serce Piłsudskiego.



CZAS  
OK. 2 MIN.



URUCHOM SPACER



# Cukiernica

l.30 XX wieku, proj. Lech Niemojewski, GAL - Gdynia- America Line dla transatlantyków „Piłsudski” i „Batory”, metal srebrzony

Rozwój polskiej żeglugi nastąpił wraz z budową portu w Gdyni. Po odzyskaniu dostępu do morza Polska miała okazję otworzyć się na przewożenie towarów oraz pasażerów podróżujących do dalekich Stanów Zjednoczonych. Jednym z projektantów wnętrza transatlantyków MS Batory i MS Piłsudski - obok Wojciecha Jastrzębowskiego (ucznia Józefa Mehoffera) oraz Stanisława Brukalskiego - był Lech Niemojewski, architekt oraz profesor na Wydziale Architektury Politechniki Warszawskiej. Architekt zaprojektował również kilka mniejszych przedmiotów właśnie dla GAL - Gdynia America Line (Gdynia-Ameryka Linie Żeglugowe). Jednym z tych przedmiotów jest cukiernica z lat 30. XX wieku.



CZAS  
OK. 2 MIN.



URUCHOM SPACER





## „Góral grający na gęślach” projekt motywu na pudełku czekoladek firmy Wedel 1934r., Proj. Zofia Stryjeńska, Polska, tusz, gwasz, tektura

W Sali Tożsamości odnaleźć możecie plakaty autorstwa Stefana Norblina czy Tadeusza Gronowskiego, metal Julii Keilowej, kilimy oraz część poświęconą Zofii Stryjeńskiej. Artystka jako młoda dziewczyna ścięła włosy i ukradła ubranie brata, by wyjechać do męskiej Akademii Sztuk Pięknych w Monachium i uczyć się tam jako Tadeusz Grzymała Lubański. Zofia była artystką wszechstronną - malowała obrazy, projektowała zabawki, a nawet napisała książkę o dobrym zachowaniu. Projektowała również kilimy, czyli dekoracyjne tkaniny. Dodatkowo artystka współpracowała z firmą Wedel, dla której zaprojektowała serię opakowań. „Góral Grający na gęślach” powstał w 1934 roku.



CZAS  
OK. 2 MIN.



URUCHOM SPACER



## Serwis do kawy „Kula”

po 1933r., Proj. Bogdan Wendorf, wytw. Fabryka Porcelany w Ćmielowie, Ćmielów, Polska, porcelana, malatura podszkliwiona, złocenie

Manufaktura ćmielowska powstała w 1790 roku przez zrzeszenie garncarzy. Dzięki Adolfowi Wattke, który został pierwszym dyrektorem wytwórni manufaktura przeżyła swój rozkwit – jeden z serwisów ozdobił stół księcia Józefa Poniatowskiego. W dwudziestoleciu międzywojennym fabryce nadano nazwę „Fabryki Porcelany i Wytworów Ceramicznych w Ćmielowie S.A”. To właśnie w tym czasie powstaje słynny „Empire” z motywem orła, przeznaczony dla prezydenta Mościckiego oraz nasz serwis „Kula” projektu Bogdana Wendorfa.



CZAS  
OK. 2 MIN.



URUCHOM SPACER



## „Martwa natura”

Tamara Łempicka, 1949-1950, olej, płótno

Perłą na naszej ekspozycji jest niewątpliwie „Martwa natura” autorstwa Tamary Łempickiej. Artystka własną historię zaczęła od sfalszowania miejsca oraz daty urodzenia. Po wyjeździe do Paryża malarka wykorzystwała swój ogromny talent i postanowiła portretować elity i arystokratów. Jej prace nacechowane były geometryzacją, kubizmem oraz żywymi barwami. Łempicka stała się symbolem epoki, a jej „Autoportret w zielonym bugatti” zachwyca do dziś. „Martwa natura” powstała w latach 1949-1950 i dziś możecie oglądać ją na ekspozycji poświęconej sztuce dwudziestolecia międzywojennego.



CZAS  
OK. 2 MIN.



URUCHOM SPACER





## Zakończenie

Drodzy uczniowie. To jest koniec naszej dzisiejszej podróży po Muzeum Mazowieckim w Płocku - oddział art déco. Mam nadzieję, że lekcja była dla Was pouczająca. Dziękuję Wam za uwagę i za zaangażowanie.

Teraz jest dla Was czas. Możecie raz jeszcze na spokojnie obejrzeć, wszystkie eksponaty. Gdybyście mieli jakiegokolwiek pytania zachęcam do ich zadawania.



CZAS  
OK. 0,5 MIN.



POZOSTAW PREZENTACJĘ  
ZATRZYMANĄ